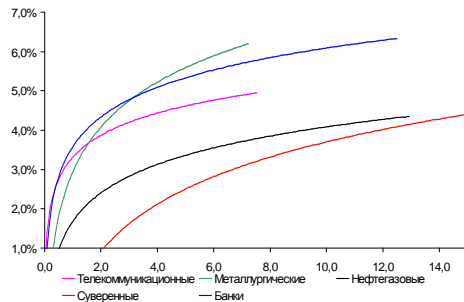
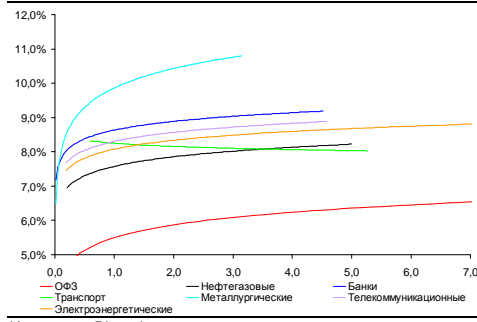


**Рынок валютных облигаций**



Источник: Bloomberg

**Рынок рублевых облигаций (1-ый эшелон)**



Источник: Bloomberg

**Основные индикаторы долгового рынка**

	Закрытие	Изм.	Доход%
<b>Долговой рынок</b>			
10-YR UST, YTM	1,75	0,426 п. ↑	
30-YR UST, YTM	2,94	2,306 п. ↓	
Russia-30	125,52	-0,23% ↓	2,93
Rus-30 spread	118	46 п. ↑	
Bra-40	123,00	0,01% ↑	8,77
Tur-30	188,76	-0,70% ↓	4,35
Mex-34	140,78	-0,02% ↓	3,92
CDS 5 Russia	144,50	06 п. ↑	
CDS 5 Gazprom	215	06 п. ↑	
CDS 5 Brazil	123	-16 п. ↓	
CDS 5 Turkey	133	-16 п. ↓	
CDS 5 Portugal	426	-26 п. ↓	
Markit iTraxx Corp			
CEEMEA 5Y	217		
<b>Валютный и денежный рынок</b>			
			YTD%
\$/Руб. ЦБП	31,2086	-1,28% ↓	3,4 ↑
\$/Руб.	31,0218	-0,56% ↓	1,5 ↓
EUR/\$	1,3077	0,52% ↑	-0,9 ↓
Ruble Basket	35,3221	-0,32% ↓	-1,1 ↓
<b>Imp rate</b>			
NDF \$/Rub 6M	6,24%	0,02 ↑	
NDF \$/Rub 12M	6,09%	-0,02 ↓	
NDF \$/Rub 3Y	5,86%	0,01 ↑	
<b>FWD</b>			
FWD €/Rub 3m	41,2327	-0,95% ↓	
FWD €/Rub 6m	41,8604	-0,94% ↓	
FWD €/Rub 12m	43,0705	-0,97% ↓	
<b>3M Libor</b>			
3M Libor	0,2781	-0,136 п. ↓	
Libor overnight	0,1550	0,166 п. ↑	
MosPrime	6,27	06 п. ↑	
Прямое репо с ЦБ, млрд	252	103 ↑	
<b>Фондовые индексы</b>			
			YTD%
RTS	1 439	1,40% ↑	-5,3 ↓
DOW	14 673	0,41% ↑	12,0 ↑
S&P500	1 569	0,35% ↑	10,0 ↑
Bovespa	55 912	1,49% ↑	-8,3 ↓
<b>Сырьевые товары</b>			
Brent spot	105,43	0,97% ↑	-5,8 ↓
Gold	1586,64	0,88% ↑	-5,3 ↓

Источник: Bloomberg

**Российский рынок**

**Комментарий по долговому рынку, стр. 3**

**Валютные облигации**

Суверенный долг вчера демонстрировал коррекцию вниз, оставаясь более чувствительным к динамике КО США. Корпоративный сегмент по-прежнему растет в условиях спроса на рискованные активы.

**Рублевые облигации**

Спрос со вторичных торгов ОФЗ ушел в ожидании сегодняшнего размещения 15-летнего выпуска. Корпоративные бумаги пользуются повышенным интересом в условиях отсутствия адекватного предложения на первичном рынке.

**Макроэкономика, стр. 3**

**Госдума утвердила Э. Набиуллину главой ЦБ; ПОЗИТИВНО**

Набиуллина подтвердила свою приверженность политике таргетирования инфляции, и это позитивный сигнал.

**Корпоративные новости, стр. 4**

**Группа Черкизово 16 апреля начнет размещение облигаций БО-04 на 3 млрд руб**

**Крайинвестбанк планирует 22-24 провести сбор заявок по размещению облигаций БО-02 на 1,5 млрд руб**

**НОВОСТИ ВКРАТЦЕ:**

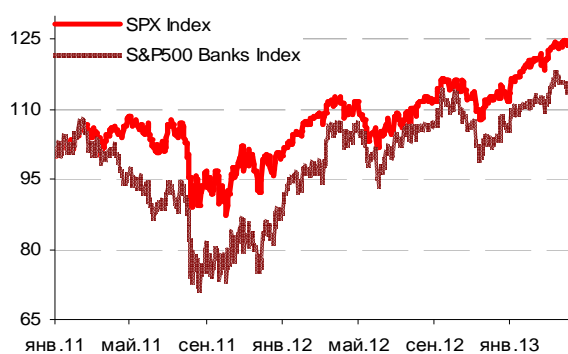
- S&P повысило долгосрочный кредитный рейтинг Магнита на 1 ступаень – до «BB» ввиду продолжающегося роста доходов; прогноз — «Стабильный»
- Moody's повысило рейтинг Металлоинвеста с "Ba3" до "Ba2"
- Ориентир доходности по ОФЗ 26212 - 7,1-7,15%; по ОФЗ 26210 - 6,45-6,5%
- РТК-Лизинг перенес размещение облигаций серии БО-02 на неопределенный срок
- ФСФР зарегистрировала облигации Газпром нефти серий 17-23 общим объемом 55 млрд руб
- ФСФР возобновила эмиссию и зарегистрировала облигации "Вертолеты России" серий 01 и 02 суммарно на 15 млрд руб
- Ставка 4-го купона по облигациям СЗКК серий 03 и 04 составит 10,28% годовых

### ГРАДУСНИК КРИЗИСА

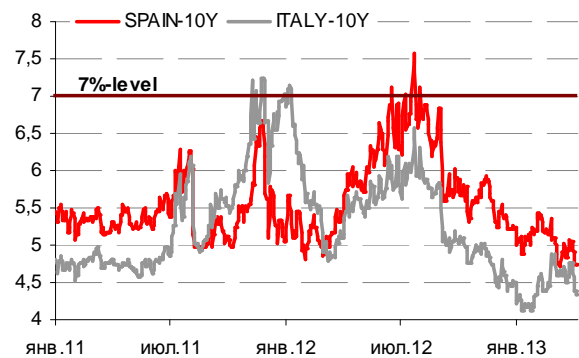
#### Ключевые кризисные индикаторы

	закрытие, б.п.	Δ		закрытие, б.п.	Δ	
3M Libor-OIS 3M	14,61	-0,17	↓	BofA CDS 5Y	128	-5 ↓
3M Euribor - OIS 3M	12,70	0,25	↑	Morgan Stanley CDS 5Y	144	-3 ↓
Portugal CDS 5Y	426	-2	↓	Citigroup CDS 5Y	108	-6 ↓
Italy CDS 5Y	276	0	↑	Deutsche Bank CDS 5Y	114	-3 ↓
Spain CDS 5Y	272	-1	↓	Societe Generale CDS 5Y	190	-5 ↓
				Unicredit CDS 5Y	344	-9 ↓

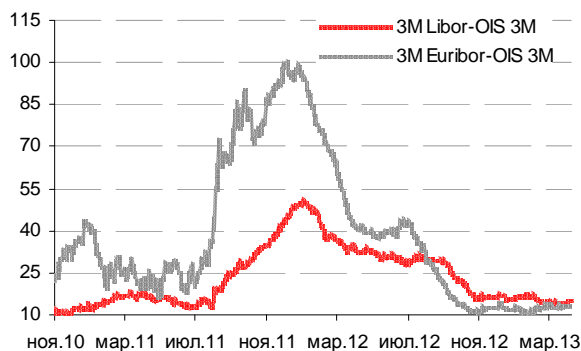
Илл 1: S&P500 vs S&P500 Bank Index



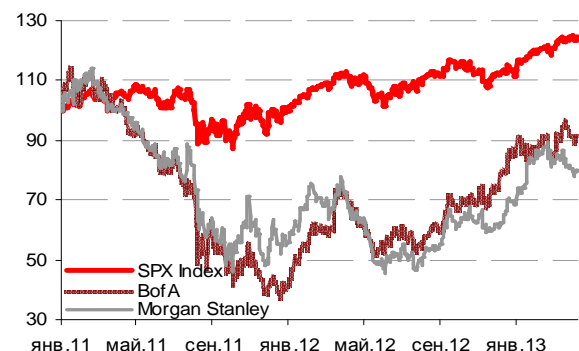
Илл 2: Доходность суверенных 10-летних облигаций Испании и Италии



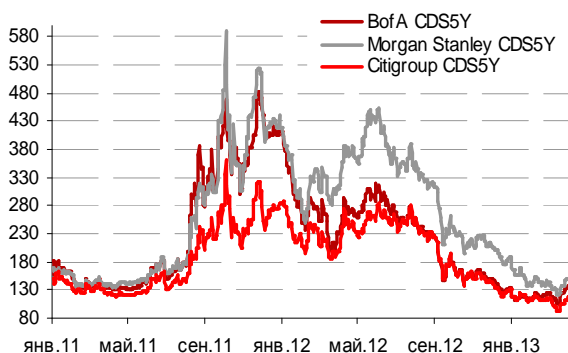
Илл 3: 3MLibor/Euribor-OIS Spread



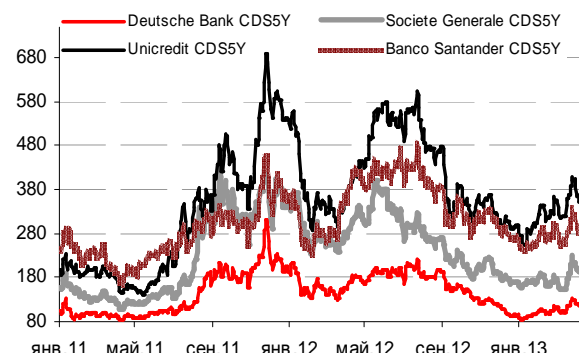
Илл 4: S&P500 vs банки США (01.01.11=100)



Илл 5: Кредитные свопы ведущих банков США



Илл 6: Кредитные свопы банков Еврозоны



Источник: Bloomberg

Источник: Bloomberg

---

## Комментарий по долговому рынку

### Валютные облигации

Ралли в суверенном сегменте российского долга оказалось краткосрочным, и уже вчера наблюдалась коррекция в пределах 1/3 п.п. вслед за американским долгом. Вместе с тем, настрой игроков остается достаточно позитивным с сохранением интереса к высокорисковым активам. В частности, кредитный риск на Россию CDS5Y не изменился, а в корпоративном секторе продолжились покупки.

### Рублевые облигации

В секторе гособлигаций вчера наблюдалась стабилизация котировок после недельного роста ОФЗ. Поддерживающий спрос со стороны иностранных инвесторов ослаб в преддверии анонсированного Минфином размещения 15-летних ОФЗ. В ходе аукциона игроки могут удовлетворить крупные заявки без повышательного давления на цены вторичного рынка. Предложенная Минфином доходность на сегодняшнем аукционе является вполне рыночной. Мы ожидаем существенной переподписки на 15-летние ОФЗ при достаточно умеренном спросе на 7-летний выпуск.

В корпоративном сегменте вчера продолжались покупки облигаций 1-го эшелона с высокой дюрацией. Рост цен составил в среднем 0,3-0,5%. Вместе с тем, первичный рынок остается достаточно вялым, не предлагая широкого выбора новых инструментов.

*Екатерина Леонова, Старший аналитик (+7 495) 974-2515 доб. 8523  
Татьяна Цилюрик, Аналитик (+7 495) 974-2515 доб. 7669*

---

## Макроэкономика

### Госдума утвердила Э. Набиуллину главой ЦБ; ПОЗИТИВНО

Госдума вчера утвердила кандидатуру Эльвиры Набиуллиной на пост главы ЦБ. Ожидается, что она приступит к исполнению своих обязанностей 24 июня, по истечении срока полномочий г-на Игнатьева. В своем первом программном выступлении она подтвердила таргетирование инфляции в качестве приоритетной задачи ЦБ.

После того, как Владимир Путин объявил Эльвиру Набиуллину кандидатом на пост главы ЦБ, у рынка возникли опасения, что приоритеты ЦБ сместятся в пользу поддержки экономического роста, в ущерб текущей политике таргетирования инфляции. В своем вчерашнем выступлении г-жа Набиуллина попыталась снять эти опасения. Хотя, по ее словам, поддержание роста ВВП является одной из целей ЦБ, а расширение инструментов рефинансирования – необходимо для достижения этой цели, она также повторила жесткие инфляционные ориентиры. По словам г-жи Набиуллиной, замедление инфляции до 3-4% в долгосрочной перспективе и ее сохранение в диапазоне 5-6% в этом году является приоритетом политики ЦБ. На наш взгляд, это заявление – позитивный сигнал, который подтверждает наши ожидания, что новый руководитель ЦБ не будет серьезно смягчать процентную политику и сосредоточит внимание на укреплении доверия к ЦБ как к органу, проводящему политику таргетирования инфляции.

*Наталья Орлова, Ph.D Главный экономист (+7 495) 795-3677*

---

**Корпоративные новости****Группа Черкизово 16 апреля начнет размещение облигаций БО-04 на 3 млрд руб**

Размещение пройдет на ФБ ММВБ в форме конкурса по определению ставки купона на срок до погашения. Индикативная ставка купона была объявлена в районе 10% годовых. Срок обращения займа составит 3 года, оферта не запланирована. Организатором размещения выступает Уралсиб Кэпитал.

**Крайинвестбанк планирует 22-24 провести сбор заявок по размещению облигаций БО-02 на 1,5 млрд руб**

Техническое размещение выпуска на ФБ ММВБ предварительно намечено на 26 апреля. Срок обращения выпуска составит 3 года с полугодовой выплатой купонного дохода и 1,5-летней офертой на выкуп облигаций по номиналу. Ставка купона на срок до оферты будет определена по результатам бук-билдинга и маркетирована в диапазоне 11,35-11,75% годовых, что соответствует доходности на уровне 11,67-12,10%. Организатором размещения выступает ФК Уралсиб.

**Екатерина Леонова**, Старший аналитик (+7 495) 974-2515 доб. 8523  
**Татьяна Цилюрик**, Аналитик (+7 495) 974-2515 доб. 7669

### ДИНАМИКА РОССИЙСКИХ ОБЛИГАЦИЙ

Илл. 7: Динамика российских суверенных и субфедеральных еврооблигаций

	Дата погаш-я	Дюра-ция, лет	Дата ближ. купона	Ставка купона	Цена закрытия	Изме-нение	Дох-сть к оферте/погаш-ю	Текущ дох-сть	Спред по дю-рации	Изм. спреда	М.Дюра-ция	Объем выпуска млн	Валюта	Рейтинги S&P/Moodys/ Fitch
<b>Суверенные</b>														
Россия-15	29.04.2015	1,97	29.04.13	3,63%	105,04	0,01%	1,14%	3,45%	90	-1,3	1,96	2 000	USD	BBB / Baa1 / BBB
Россия-17	04.04.2017	3,77	04.10.13	3,25%	105,78	-0,02%	1,74%	3,07%	125	0,6	3,74	2 000	USD	BBB / Baa1 / BBB
Россия-18	24.07.2018	4,30	24.07.13	11,00%	144,83	-0,06%	2,02%	7,60%	152	1,2	4,25	3 466	USD	BBB / Baa1 / BBB
Россия-20	29.04.2020	6,00	29.04.13	5,00%	115,40	-0,33%	2,60%	4,33%	144	5,0	5,92	3 500	USD	BBB / Baa1 / BBB
Россия-22	04.04.2022	7,58	04.10.13	4,50%	112,18	-0,27%	2,95%	4,01%	179	3,1	7,47	2 000	USD	BBB / Baa1 / BBB
Россия-28	24.06.2028	9,14	24.06.13	12,75%	197,75	-0,25%	4,07%	6,45%	232	2,3	8,96	2 500	USD	BBB / Baa1 / BBB
Россия-30	31.03.2030	5,47	30.09.13	7,50%	125,52	-0,23%	2,93%	5,98%	118	3,8	5,30	15 808	USD	BBB / Baa1 / BBB
Россия-42	04.04.2042	15,79	04.10.13	5,63%	119,22	-0,43%	4,44%	4,72%	150	0,5	15,44	3 000	USD	BBB / Baa1 / BBB
Россия-18(руб)	10.03.2018	4,18	10.09.13	7,85%	107,58	0,29%	6,04%	7,30%	--	--	4,06	90 000	RUB	BBB+ / Baa1 / BBB
<b>Муниципальные</b>														
Москва-16	20.10.2016	3,26	20.10.13	5,06%	108,33	0,00%	2,56%	4,67%	--	--	--	407	EUR	BBB / Baa1 / BBB
Беларусь-15	03.08.2015	2,12	03.08.13	8,75%	104,63	-0,10%	6,55%	8,36%	--	--	--	1 000	USD	B- / B3 /

Источник: Bloomberg, Отдел исследований Альфа-Банка

Илл. 8: Динамика российских банковских еврооблигаций

	Дата погаш-я	Дюра-ция, лет	Дата ближ. купона	Ставка купона	Цена закрытия	Изме-нение	Дох-сть к оферте/погаш-ю	Текущ дох-сть	Спред по дю-рации	Изм. спреда	Спред к сувер. евро-облиг.	Объем выпуска млн	Валюта	Рейтинги S&P/Moodys/ Fitch
АК Барс-15	19.11.2015	2,32	19.05.13	8,75%	107,45	0,05%	5,63%	8,14%	540	-2,8	450	500	USD	/ B2 / BB-
Альфа-13	24.06.2013	0,21	24.06.13	9,25%	101,51	-0,00%	1,83%	9,11%	160	-9,4	70	392	USD	BB+ / Baa1 / BBB-
Альфа-15-2	18.03.2015	1,83	18.09.13	8,00%	108,49	0,04%	3,44%	7,37%	320	-3,2	230	600	USD	BB+ / Baa1 / BBB-
Альфа-17*	22.02.2017	3,48	22.08.13	6,30%	104,93	0,13%	4,88%	6,00%	439	-3,8	314	300	USD	BB- / Ba2 / B+
Альфа-17-2	25.09.2017	3,88	25.09.13	7,88%	113,76	0,11%	4,44%	6,92%	394	-2,9	270	1 000	USD	BB+ / Baa1 / BBB-
Альфа-19*	26.09.2019	5,28	26.09.13	7,50%	108,52	0,31%	5,90%	6,91%	519	-6,3	297	750	USD	BB- / Ba2 / B+
Альфа-21	28.04.2021	6,09	28.04.13	7,75%	113,81	0,28%	5,59%	6,81%	444	-5,1	300	1 000	USD	BB+ / Baa1 / BBB-
Банк Москвы-13	13.05.2013	0,09	13.05.13	7,34%	100,54	0,00%	1,42%	7,30%	119	-17,1	29	500	USD	/ Baa2 / BBB
Банк Москвы-15*	25.11.2015	2,42	25.05.13	5,97%	105,50	0,01%	3,75%	5,66%	351	-0,8	261	300	USD	/ Ba3 / B+
Банк Москвы-17*	10.05.2017	3,61	10.05.13	6,02%	104,47	0,05%	4,80%	5,76%	431	-1,4	306	400	USD	/ Ba3 / B+
Банк СПб-18*	24.10.2018	4,12	24.04.13	11,00%	104,56	0,06%	9,91%	10,52%	941	-1,3	789	101	USD	/ B1 /
ВТБ-15-2	04.03.2015	1,81	04.09.13	6,47%	107,35	0,01%	2,48%	6,02%	225	-1,4	134	1 250	USD	BBB / Baa1 / B+
ВТБ-16	15.02.2016	2,73	15.02.14	4,25%	105,85	-0,00%	2,11%	4,02%	--	--	--	193	EUR	BBB / Baa1 / B+
ВТБ-17	12.04.2017	3,54	12.04.13	6,00%	108,06	0,04%	3,81%	5,55%	332	-1,2	207	2 000	USD	/ Baa1 / B+
ВТБ-18*	29.05.2018	0,13	29.05.13	6,88%	111,79	-0,16%	4,29%	6,15%	406	3,1	316	1 706	USD	BBB / Baa1 / B+
ВТБ-18-2	22.02.2018	4,26	22.08.13	6,32%	109,33	0,02%	4,17%	5,78%	368	-0,3	216	750	USD	BBB / Baa1 / B+
ВТБ-22*	17.10.2022	6,99	17.04.13	6,95%	106,89	-0,01%	5,99%	6,50%	483	-0,3	304	1 500	USD	BBB- / Baa2 / B+
ВТБ-35	30.06.2035	12,51	30.06.13	6,25%	108,59	0,14%	5,57%	5,76%	382	-1,5	113	693	USD	BBB / Baa1 / B+
ВЭБ-17	22.11.2017	4,09	22.05.13	5,45%	109,74	0,05%	3,16%	4,97%	267	-1,1	115	600	USD	BBB / B+
ВЭБ-17-2	13.02.2017	3,51	13.08.13	5,38%	108,69	0,05%	2,96%	4,95%	247	-1,5	122	750	USD	BBB / B+
ВЭБ-18	21.02.2018	4,58	21.02.14	3,04%	99,62	-0,19%	3,12%	3,05%	--	--	--	1 000	EUR	BBB / Baa1e / BBB
ВЭБ-20	09.07.2020	5,87	09.07.13	6,90%	118,75	0,04%	3,91%	5,81%	275	-1,2	131	1 600	USD	BBB / B+
ВЭБ-22	05.07.2022	7,26	05.07.13	6,03%	113,40	0,13%	4,25%	5,31%	310	-2,3	131	1 000	USD	BBB / B+
ВЭБ-23	21.02.2023	8,28	21.02.14	4,03%	99,35	-0,13%	4,11%	4,06%	--	--	--	500	EUR	BBB / Baa1e / BBB
ВЭБ-25	22.11.2025	8,85	22.05.13	6,80%	119,54	0,07%	4,73%	5,69%	298	-1,3	66	1 000	USD	BBB / B+
ВЭБ-Лизинг-16	27.05.2016	2,89	27.05.13	5,13%	105,81	0,03%	3,16%	4,84%	282	-2,3	142	400	USD	BBB / B+
ГПБ-13	28.06.2013	0,22	28.06.13	7,93%	101,39	-0,00%	1,45%	7,82%	122	-7,0	32	443	USD	BBB- / Baa3 /
ГПБ-14	15.12.2014	1,59	15.06.13	6,25%	106,22	0,01%	2,45%	5,88%	222	-1,5	131	1 000	USD	BBB- / Baa3 /
ГПБ-15	23.09.2015	2,31	23.09.13	6,50%	108,43	0,05%	2,91%	5,99%	268	-3,1	178	948	USD	BBB- / Baa3 /
ГПБ-17	17.05.2017	3,66	17.05.13	5,63%	107,11	-0,02%	3,74%	5,25%	325	0,6	200	1 000	USD	BBB- / Baa3 /
ГПБ-19	03.05.2019	4,92	03.05.13	7,25%	108,29	-0,01%	5,62%	6,69%	491	-0,1	269	500	USD	BB+ / Baa1 / B+
ЕАБР-22	20.09.2022	7,73	20.09.13	4,77%	103,26	-0,48%	4,34%	4,62%	319	5,8	140	500	USD	BBB / A3 / BBB
КрЕврБанк-19*	15.11.2019	5,08	15.05.13	8,50%	106,99	-0,07%	7,15%	7,94%	645	1,0	422	250	USD	/ B1 / B+
МКБ-18	01.02.2018	4,07	01.08.13	7,70%	104,96	-0,01%	6,48%	7,34%	599	0,5	446	500	USD	B+ / B1 / BB-
НОМОС-13	21.10.2013	0,52	21.04.13	6,50%	102,22	-0,02%	2,27%	6,36%	204	1,4	114	400	USD	/ Baa3 / BB / B+
НОМОС-19*	26.04.2019	4,55	26.04.13	10,00%	107,85	0,21%	8,32%	9,27%	762	-5,0	630	500	USD	/ B1 / BB- / B+
ПромсвязьБ-13	15.07.2013	0,26	15.07.13	10,75%	102,75	0,00%	0,31%	10,46%	8	-10,7	-82	150	USD	NR / Baa2 / BB-
ПромсвязьБ-14	25.04.2014	1,00	25.04.13	6,20%	102,08	0,01%	4,14%	6,07%	391	-2,4	300	500	USD	/ Baa2 / BB-
ПромсвязьБ-16*	08.07.2016	2,76	08.07.13	11,25%	111,35	0,00%	7,25%	10,10%	691	-1,3	612	200	USD	/ Baa3 / B+
ПромсвязьБ-17	25.04.2017	3,40	25.04.13	8,50%	107,11	0,00%	6,47%	7,94%	598	-0,1	473	400	USD	/ Baa2 / BB-
ПромсвязьБ-19*	06.11.2019	4,83	06.05.13	10,20%	109,16	0,33%	8,36%	9,34%	765	-7,1	634	400	USD	/ Baa3 / B+
ПСБ-15*	29.09.2015	2,35	29.09.13	5,01%	103,02	0,04%	3,72%	4,86%	349	-2,2	258	400	USD	/ Baa2 / B+ / BBB-
РенКап-16	21.04.2016	0,96	21.04.13	11,00%	95,32	0,02%	12,91%	11,54%	1268	-1,1	1178	325	USD	B+ / B2 / B

РСХБ-13	16.05.2013	0,10	16.05.13	7,18%	100,65	-0,08%	0,64%	7,13%	41	59,2	-49	647	USD	/ Baa1 /- / BBB /- /
РСХБ-14	14.01.2014	0,74	14.07.13	7,13%	104,26	-0,02%	1,48%	6,83%	124	0,7	34	720	USD	/ Baa1 /- / BBB /- /
РСХБ-17	15.05.2017	3,62	15.05.13	6,30%	110,86	-0,06%	3,44%	5,68%	294	1,7	169	584	USD	/ Baa1 /- / BBB /- /
РСХБ-17-2	27.12.2017	4,19	27.06.13	5,30%	107,25	0,07%	0,07%	3,61%	312	-1,7	159	1 300	USD	/ Baa1 /- / BBB /- /
РСХБ-18	29.05.2018	4,31	29.05.13	7,75%	118,16	-0,11%	3,82%	6,56%	333	2,5	180	980	USD	/ Baa1 /- / BBB /- /
РСХБ-21	03.06.2021	2,86	03.06.13	6,00%	104,55	-0,17%	5,30%	5,74%	496	1,7	417	800	USD	/ Baa2 /- / BBB /- /
Русский Стандарт-15*	16.12.2015	2,42	16.06.13	7,73%	101,43	0,04%	7,13%	7,62%	690	-1,9	599	200	USD	B- / B1 /
Русский Стандарт-16*	01.12.2016	3,17	01.06.13	7,56%	100,37	0,03%	7,44%	7,53%	709	-1,9	570	200	USD	B- / B1 /
Русский Стандарт-17*	11.07.2017	2,05	11.07.13	9,25%	108,27	0,12%	6,96%	8,54%	673	-3,8	583	525	USD	B+ / Baa3 / B+
Русский Стандарт-18*	10.04.2018	4,05	10.10.13	10,75%	109,35	0,14%	8,42%	9,83%	793	-3,6	640	350	USD	B- / B1 / B
Сбербанк-13	15.05.2013	0,10	15.05.13	6,48%	100,61	-0,00%	0,17%	6,44%	-6	-15,9	-96	500	USD	/ A3 /- / BBB
Сбербанк-13-2	02.07.2013	0,23	02.07.13	6,47%	101,30	-0,01%	0,76%	6,39%	52	-3,7	-38	500	USD	/ A3 /- / BBB
Сбербанк-15	07.07.2015	2,12	07.07.13	5,50%	107,42	0,04%	2,09%	5,12%	186	-2,7	96	1 500	USD	/ A3 /- / BBB
Сбербанк-17	24.03.2017	3,62	24.09.13	5,40%	109,13	0,03%	2,94%	4,95%	244	-0,9	120	1 250	USD	/ A3 /- / BBB
Сбербанк-17-2	07.02.2017	3,52	07.08.13	4,95%	107,34	-0,02%	2,91%	4,61%	241	0,6	117	1 300	USD	/ A3 /- / BBB
Сбербанк-19	28.06.2019	5,36	28.06.13	5,18%	108,46	0,02%	3,65%	4,78%	294	-0,8	72	1 000	USD	/ A3 /- / BBB
Сбербанк-22	07.02.2022	7,02	07.08.13	6,13%	113,76	-0,09%	4,24%	5,38%	308	0,7	129	1 500	USD	/ A3 /- / BBB
Сбербанк-22-2*	29.10.2022	7,52	29.04.13	5,13%	101,22	-0,26%	4,96%	5,06%	381	3,0	202	2 000	USD	/ Baa1 /- / BBB-
ТКС-14	21.04.2014	0,95	21.04.13	11,50%	106,42	-0,07%	5,03%	10,81%	479	4,7	389	175	USD	/ B2 / B+
ТКС-15	18.09.2015	2,21	18.09.13	10,75%	108,77	0,43%	6,79%	9,88%	655	-20,7	565	250	USD	/ B2 / B+
ТКС-18*	06.06.2018	3,77	06.06.13	14,00%	113,88	1,07%	10,44%	12,29%	995	-28,4	870	200	USD	/ B3 /
ТранскапиталБ-17	18.07.2017	3,64	18.07.13	7,74%	95,00	0,54%	9,18%	8,15%	868	-15,1	743	100	USD	/ B2 /
ХКФ-14	18.03.2014	0,92	18.09.13	7,00%	103,35	-0,02%	3,34%	6,77%	311	0,5	221	500	USD	NR / Baa3 / BB
ХКФ-20*	24.04.2020	4,00	24.04.13	9,38%	108,35	0,19%	7,81%	8,65%	732	-3,5	607	500	USD	/ B1 / BB-

Источник: Bloomberg, Отдел исследований Альфа-Банка

\* - Доходность и дюрация рассчитываются к дате исполнения опциона на покупку

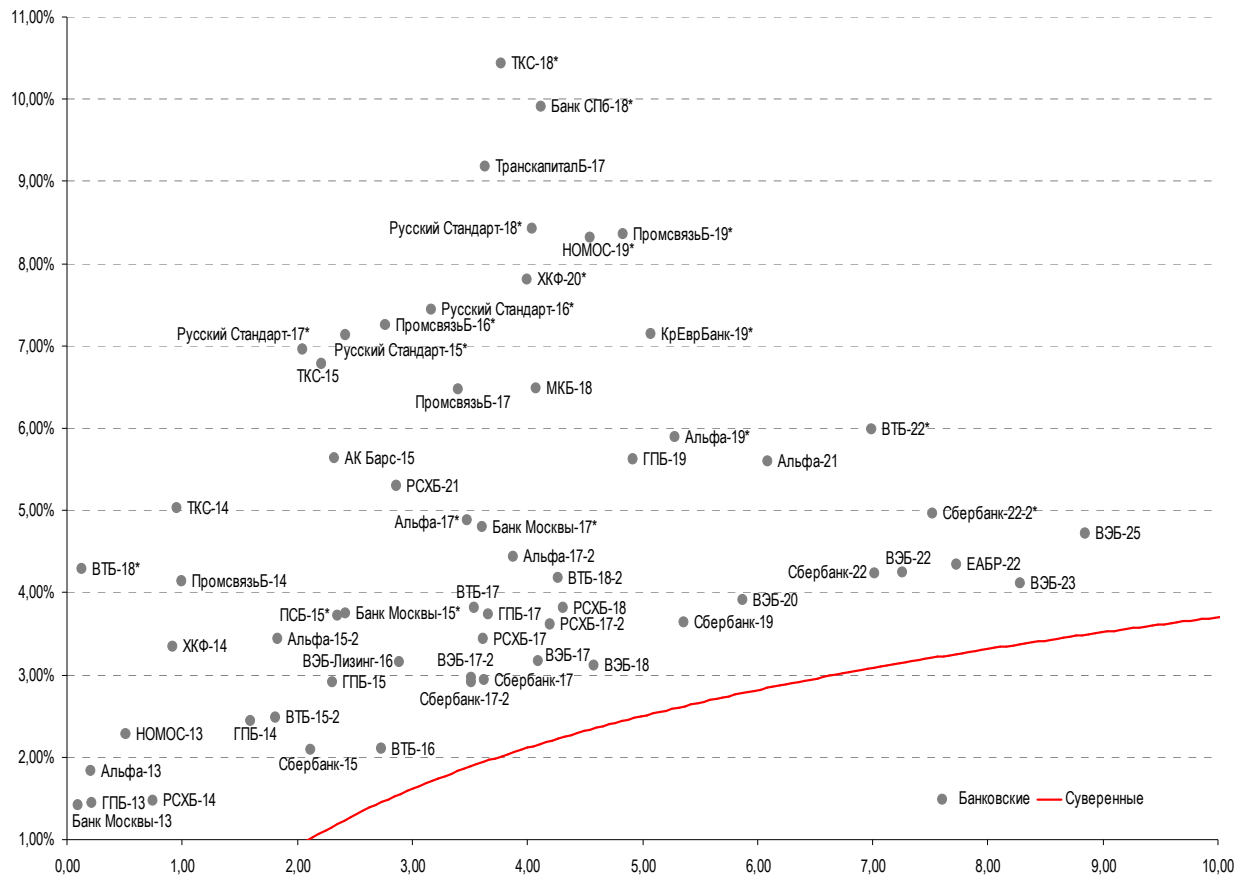
### Илл. 9: Динамика российских корпоративных еврооблигаций в разбивке по секторам

	Дата погаш-я	Дюра-ция, лет	Дата ближ. купона	Ставка купона	Цена закрытия	Изме-нение	Доход-сть к погаш-ю	Текущ дох-сть	Сред по дю-рации	Сред к сувер. евро-облиг.	Изм. спреда	Объем выпуска	Валюта	Рейтинги S&P/Moodys/ Fitch
<b>Нефтегазовые</b>														
Газпром-13-2	22.07.2013	0,28	22.07.13	4,51%	100,72	-0,00%	1,92%	4,47%	169	-1,1	78	20	USD	/ / /
Газпром-13-3	22.07.2013	0,28	22.07.13	5,63%	101,11	0,00%	1,68%	5,56%	145	-4,5	55	14	USD	BBB / Baa1 / BBB
Газпром-13-5	31.07.2013	0,31	31.07.13	7,51%	101,90	-0,02%	1,23%	7,37%	100	0,7	10	500	USD	BBB / Baa1 / BBB
Газпром-14	25.02.2014	0,88	25.02.14	5,03%	103,48	-0,01%	1,01%	4,86%	--	--	--	780	EUR	BBB / Baa1 / BBB
Газпром-14-2	31.10.2014	1,51	31.10.13	5,36%	106,53	-0,01%	1,10%	5,04%	--	--	--	700	EUR	BBB / Baa1 / BBB
Газпром-14-3	31.07.2014	1,25	31.07.13	8,13%	108,63	0,01%	1,42%	7,48%	119	-2,9	29	1 250	USD	BBB / Baa1 / BBB
Газпром-15-1	01.06.2015	1,99	01.06.13	5,88%	108,73	0,02%	1,69%	5,40%	--	--	--	1 000	EUR	BBB / Baa1 / BBB
Газпром-15-2	04.02.2015	1,75	04.02.14	8,13%	111,64	0,00%	1,57%	7,28%	--	--	--	850	EUR	BBB / Baa1 / BBB
Газпром-15-3	29.11.2015	2,46	29.05.13	5,09%	107,76	0,09%	2,05%	4,73%	182	6,1	92	1 000	USD	BBB / Baa1 / BBB
Газпром-16	22.11.2016	3,25	22.05.13	6,21%	112,27	0,12%	2,63%	5,53%	229	-4,9	89	1 350	USD	BBB / Baa1 / BBB
Газпром-17	22.03.2017	3,68	22.03.14	5,14%	110,53	0,18%	2,31%	4,65%	--	--	--	500	EUR	BBB / Baa1 / BBB
Газпром-17-2	02.11.2017	4,11	02.11.13	5,44%	112,81	0,25%	2,44%	4,82%	--	--	--	500	EUR	BBB / Baa1 / BBB
Газпром-17-3	15.03.2017	3,73	15.03.14	3,76%	105,63	0,15%	2,24%	3,55%	--	--	--	1 400	EUR	BBB / Baa1 / BBB
Газпром-18	13.02.2018	4,31	13.02.14	6,61%	118,08	0,10%	2,58%	5,59%	--	--	--	1 200	EUR	BBB / Baa1 / BBB
Газпром-18-2	11.04.2018	4,16	11.04.13	8,15%	122,67	0,02%	3,21%	6,64%	271	-0,4	119	1 100	USD	BBB / Baa1 / BBB
Газпром-20	06.02.2020	6,03	06.08.13	3,85%	101,64	0,03%	3,58%	3,79%	242	-1,0	98	800	USD	BBB / Baa1 / BBB
Газпром-20-2	20.03.2020	6,30	20.03.14	3,39%	102,24	0,21%	3,03%	3,31%	--	--	--	1 000	EUR	BBB / Baa1 / BBB
Газпром-22	07.03.2022	7,04	07.09.13	6,51%	117,31	-0,11%	4,16%	5,55%	301	1,1	122	1 300	USD	BBB / Baa1 / BBB
Газпром-22-2	19.07.2022	7,53	19.07.13	4,95%	106,08	-0,11%	4,15%	4,67%	300	1,0	121	1 000	USD	BBB / Baa1 / BBB
Газпром-25	21.03.2025	9,58	21.03.14	4,36%	103,37	0,20%	4,00%	4,22%	--	--	--	500	EUR	BBB / Baa1 / BBB
Газпром-28	06.02.2028	10,59	06.08.13	4,95%	100,29	-0,19%	4,92%	4,94%	317	1,4	86	900	USD	BBB / Baa1 / BBB
Газпром-34	28.04.2034	11,34	28.04.13	8,63%	139,27	-0,13%	5,46%	6,19%	371	0,7	140	1 200	USD	BBB / Baa1 / BBB
Газпром-37	16.08.2037	12,94	16.08.13	7,29%	126,04	0,49%	5,36%	5,78%	361	-4,2	92	1 250	USD	BBB / Baa1 / BBB
ГазпромНефть-22	19.09.2022	7,82	19.09.13	4,38%	100,79	0,01%	4,27%	4,34%	312	-0,6	132	1 500	USD	BBB- / Baa3 /
Лукойл-14	05.11.2014	1,48	05.05.13	6,38%	107,56	0,03%	1,48%	5,93%	125	-3,0	35	900	USD	BBB- / Baa2 / BBB-
Лукойл-17	07.06.2017	3,68	07.06.13	6,36%	114,62	0,02%	2,62%	5,55%	213	-0,6	88	500	USD	BBB- / Baa2 / BBB-
Лукойл-19	05.11.2019	5,34	05.05.13	7,25%	121,62	0,12%	3,53%	5,96%	283	-2,6	60	600	USD	BBB- / Baa2 / BBB-
Лукойл-20	09.11.2020	6,15	09.05.13	6,13%	115,43	0,15%	3,77%	5,31%	261	-3,0	117	1 000	USD	BBB- / Baa2 / BBB-
Лукойл-22	07.06.2022	7,09	07.06.13	6,66%	120,58	0,07%	3,96%	5,52%	280	-1,5	101	500	USD	BBB- / Baa2 / BBB-
Новатэк-16	03.02.2016	2,64	03.08.13	5,33%	108,29	0,05%	2,27%	4,92%	193	-3,3	113	600	USD	BBB- / Baa3 / BBB-
Новатэк-21	03.02.2021	6,31	03.08.13	6,60%	117,93	0,02%	3,92%	5,60%	276	-0,9	132	650	USD	BBB- / Baa3 / BBB-
Новатэк-22	13.12.2022	7,88	13.06.13	4,42%	101,67	-0,09%	4,21%	4,35%	246	0,7	126	1 000	USD	BBB- / Baa3 / BBB-
Роснефть-17	06.03.2017	3,70	06.09.13	3,15%	101,33	0,02%	2,79%	3,11%	229	-0,5	105	1 000	USD	/-+ / Baa1 /- / BBB
Роснефть-22	06.03.2022	7,49	06.09.13	4,20%	100,16	-0,10%	4,18%	4,19%	302	0,9	123	2 000	USD	BBB- / Baa1 /- / BBB
ТНК-ВР-15	02.02.2015	1,73	02.08.13	6,25%	107,22	0,01%	2,16%	5,83%	193	-1,5	102	500	USD	BBB- / Baa2 /- /- /
ТНК-ВР-16	18.07.2016	2,94	18.07.13	7,50%	114,99	-0,02%	2,68%	6,52%	234	-0,8	94	1 000	USD	BBB- / Baa2 /- /- /
ТНК-ВР-17	20.03.2017	3,56	20.09.13	6,63%	114,04	-0,08%	2,84%	5,81%	234	2,2	110	800	USD	BBB- / Baa2 /- /- /
ТНК-ВР-18	13.03.2018	4,24	13.09.13	7,88%	120,93	-0,16%	3,24%	6,51%	275	3,8	122	1 100	USD	BBB- / Baa2 /- /- /

ТНК-ВР-20	02.02.2020	5,57	02.08.13	7,25%	120,86	-0,22%	3,75%	6,00%	305	3,5	82	500 USD	BBB- / *+ / Baa2	BBB- / *- / *-
Транснефть-14	05.03.2014	0,89	05.09.13	5,67%	103,77	0,02%	1,45%	5,46%	122	-3,7	31	1 300 USD	BBB / Baa1	/
<b>Металлургические</b>														
Евраз-15	10.11.2015	2,32	10.05.13	8,25%	110,96	-0,03%	3,76%	7,44%	353	0,6	262	577 USD	B+ / B1	/ BB-
Евраз-17	24.04.2017	3,47	24.04.13	7,40%	107,23	0,15%	5,38%	6,90%	489	-4,2	364	600 USD	B+ / B1	/ BB-
Евраз-18	24.04.2018	4,04	24.04.13	9,50%	115,65	0,11%	5,87%	8,21%	537	-2,7	385	509 USD	B+ / B1	/ BB-
Евраз-18-2	27.04.2018	4,25	27.04.13	6,75%	104,47	-0,01%	5,72%	6,46%	522	0,3	370	850 USD	B+ / B1	/ BB-
Кокс-16	23.06.2016	2,83	23.06.13	7,75%	96,88	0,02%	8,88%	8,00%	854	-1,8	775	350 USD	B- / *- / B3	/
Металлоинвест-16	21.07.2016	2,98	21.07.13	6,50%	106,00	0,05%	4,51%	6,13%	417	-2,7	277	750 USD	/ Baa2	/ BB-
НЛМК-18	19.02.2018	4,40	19.08.13	4,45%	101,11	0,09%	4,19%	4,40%	349	-2,3	218	800 USD	BBB- / (P)Baa3	/ BBB-
НЛМК-19	26.09.2019	5,61	26.09.13	4,95%	102,85	0,14%	4,44%	4,81%	373	-2,9	151	500 USD	BBB- / Baa3	/ BBB-
Распадская-17	27.04.2017	3,46	27.04.13	7,75%	108,38	0,14%	5,42%	7,15%	492	-3,9	367	400 USD	/ B1	/ B+
Северсталь-13	29.07.2013	0,30	29.07.13	9,75%	102,62	-0,04%	1,06%	9,50%	82	4,6	-8	544 USD	BB+ / Baa1	/ BB
Северсталь-14	19.04.2014	0,96	19.04.13	9,25%	107,72	-0,04%	1,62%	8,59%	139	1,5	49	375 USD	BB+ / Baa1	/ BB
Северсталь-16	26.07.2016	3,01	26.07.13	6,25%	107,49	-0,09%	3,81%	5,81%	346	1,9	207	500 USD	BB+ / Baa1	/ BB
Северсталь-17	25.10.2017	3,91	25.04.13	6,70%	109,76	-0,01%	4,31%	6,10%	382	0,2	257	1 000 USD	BB+ / Baa1	/ BB
Северсталь-18	19.03.2018	4,48	19.09.13	4,45%	100,08	0,04%	4,43%	4,45%	373	-1,3	241	600 USD	BB+ / Baa1e	/ BBe
Северсталь-22	17.10.2022	7,24	17.04.13	5,90%	101,78	0,11%	5,65%	5,80%	450	-2,0	271	750 USD	BB+ / Baa1	/
ТМК-18	27.01.2018	4,07	27.07.13	7,75%	107,02	0,11%	6,04%	7,24%	555	-2,5	402	500 USD	B+ / B1	/
ТМК-20	03.04.2020	5,67	03.10.13	6,75%	99,97	-0,00%	6,75%	6,75%	605	-0,2	383	500 USD	B+ / (P)B1	/
<b>Телекоммуникационные</b>														
МТС-20	22.06.2020	5,61	22.06.13	8,63%	127,14	-0,03%	4,21%	6,78%	351	0,1	129	750 USD	BB / Baa2	/ BB+
Вымпелком-13	30.04.2013	0,06	30.04.13	8,38%	100,38	0,00%	1,56%	8,34%	133	-31,3	43	801 USD	BB / Baa3	/
Вымпелком-14	29.06.2014	1,19	29.06.13	4,28%	102,20	-0,01%	2,45%	4,19%	221	-0,2	131	200 USD	BB / Baa3	/
Вымпелком-16	23.05.2016	2,76	23.05.13	8,25%	113,04	0,12%	3,78%	7,30%	344	-5,5	264	600 USD	BB / Baa3	/
Вымпелком-16-2	02.02.2016	2,60	02.08.13	6,49%	107,88	0,07%	3,52%	6,02%	318	-4,1	239	500 USD	BB / Baa3	/
Вымпелком-17	01.03.2017	3,51	01.09.13	6,25%	108,12	0,02%	3,98%	5,78%	349	-0,7	224	500 USD	BB / Baa3	/
Вымпелком-18	30.04.2018	4,12	30.04.13	9,13%	120,59	0,07%	4,52%	7,57%	403	-1,8	250	1 000 USD	BB / Baa3	/
Вымпелком-19	13.02.2019	5,08	13.08.13	5,20%	102,34	0,05%	4,73%	5,08%	403	-1,3	181	600 USD	BB / Baa3	/
Вымпелком-21	02.02.2021	6,07	02.08.13	7,75%	115,01	0,10%	5,37%	6,74%	421	-2,2	277	1 000 USD	BB / Baa3	/
Вымпелком-22	01.03.2022	6,76	01.09.13	7,50%	113,85	-0,00%	5,51%	6,59%	436	-0,5	292	1 500 USD	BB / Baa3	/
Вымпелком-23	13.02.2023	7,54	13.08.13	5,95%	101,84	0,24%	5,70%	5,84%	455	-3,6	276	1 000 USD	BB / Baa3	/
<b>Прочие</b>														
АПРОСА-20	03.11.2020	5,85	03.05.13	7,75%	117,90	0,09%	4,89%	6,57%	373	-2,1	229	1 000 USD	BB- / Baa3	/ BB-
АПРОСА-14	17.11.2014	1,49	17.05.13	8,88%	110,48	-0,02%	2,19%	8,03%	195	0,0	105	500 USD	BB- / Baa3	/ BB-
АФК-Система-19	17.05.2019	5,01	17.05.13	6,95%	109,58	0,04%	5,10%	6,34%	440	-1,1	217	500 USD	BB /	/ BB-
Еврохим-17	12.12.2017	4,15	12.06.13	5,13%	102,55	0,04%	4,51%	5,00%	402	-0,9	249	750 USD	BB /	/ BB
КЗОС-15	19.03.2015	1,81	19.09.13	10,00%	104,31	3,28%	7,56%	9,59%	733	-185,8	643	101 USD	NR /	/ C
РЖД-17	03.04.2017	3,63	03.10.13	5,74%	110,87	0,10%	2,83%	5,18%	234	-2,8	109	1 500 USD	BBB / Baa1	/ BBB
РЖД-22	05.04.2022	7,28	05.10.13	5,70%	112,96	0,39%	3,97%	5,05%	281	-6,0	102	1 400 USD	BBB / Baa1	/ BBB
Сибур-18	31.01.2018	4,39	31.07.13	3,91%	99,45	-0,01%	4,04%	3,94%	334	-0,1	202	1 000 USD	/ Baa1	/ BB+
СИНЕК-15	03.08.2015	2,14	03.08.13	7,70%	108,82	-0,16%	3,69%	7,08%	345	6,5	255	250 USD	/ Baa1	/ BBB-
Совкомфлот-17	27.10.2017	4,01	27.04.13	5,38%	104,17	0,01%	4,35%	5,16%	386	-0,1	261	800 USD	/ Baa3	/ BB
Фосагро-18	13.02.2018	4,41	13.08.13	4,20%	101,52	0,46%	3,86%	4,14%	315	-10,8	184	500 USD	/ Baa3	/ BB+

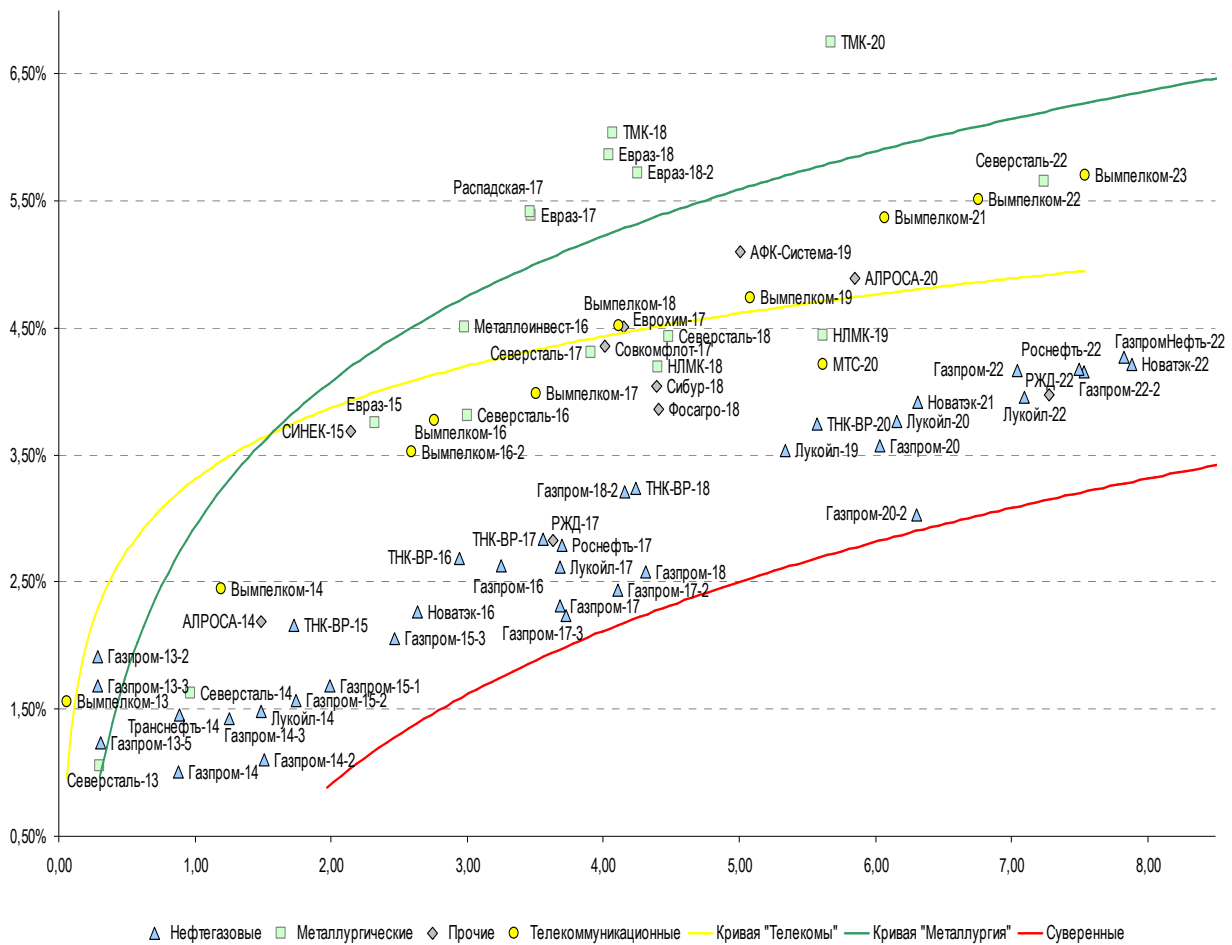
Источник: Bloomberg, Отдел исследований Альфа-Банка

**Илл. 10: Доходность российских еврооблигаций банковского сектора**



Источник: Bloomberg

Илл. 11: Доходность российских корпоративных еврооблигаций



Источник: Bloomberg

## Информация

<b>Альфа-Банк (Москва)</b>	Россия, Москва, 107078, пр-т Академика Сахарова, 12
<b>Управление долговых ценных бумаг и деривативов</b>	Саймон Вайн, Руководитель Управления (+7 495) 745-7896
<b>Торговые операции</b>	Олег Артеменко, директор по финансированию (7 495) 785-74 05 Константин Зайцев, директор по торговым операциям (7 495) 785-74 08 Михаил Грачев, директор по торговым операциям (7 495) 785-74 04 Сергей Осмачек, трейдер (7 495) 783 51 02 Игорь Панков, директор по продажам (7 495) 786-48 92 Владислав Корзан, вице-президент по продажам (7 495) 783-51 03 Дэвид Мэтлок, директор по международным продажам (7 495) 783-50 29 Ольга Паркина, вице-президент по продажам (7 495) 785-74 09 Егор Романченко, специалист по продажам (7 495) 786-48 97
<b>Аналитическая поддержка</b>	Екатерина Леонова, старший аналитик по внутреннему долгу (7 495) 974-25 15 (доб. 8523) Татьяна Цилюрик, аналитик по внешнедолговым рынкам (7 495) 974-25 15 (доб. 7669)
<b>Долговой рынок капитала</b>	Александр Гуня, директор на долговом рынке капитала (7 495) 974-2515 доб. 6368/3437 Наталья Юркова, вице-президент на долговом рынке капитала (7 495) 785-9671

© Альфа-Банк, 2013 г. Все права защищены. Генеральная лицензия ЦБ РФ № 1326 от 29.01.1998 г.

Настоящий отчет и содержащаяся в нем информация являются исключительной собственностью Альфа-Банка. Несанкционированное копирование, воспроизводство и распространение настоящего материала, частично или полностью, в отсутствие разрешения Альфа-Банка в письменной форме строго запрещено.

Данный материал предназначен ОАО «Альфа-Банк» (далее – «Альфа-Банк») для распространения в Российской Федерации. Он не предназначен для распространения среди частных инвесторов. Несмотря на то, что приведенная в данном материале информация получена из источников, которые, по мнению Альфа-Банка, являются надежными, Альфа-Банк, его руководящие и прочие сотрудники не делают заявлений и не дают заверений ни в прямой, ни в косвенной форме, относительно своей ответственности за точность, полноту такой информации и отсутствие в данном материале каких-либо важных сведений. Любая информация и любые суждения, приведенные в данном материале, могут быть изменены без предупреждения. Альфа-Банк не дает заверений и не заявляет, что упомянутые в данном материале ценные бумаги и/или суждения предназначены для всех его получателей. Данный материал и содержащиеся в нем сведения носят исключительно информативный характер и не могут рассматриваться ни как приглашение или побуждение сделать оферту, ни как просьба купить или продать ценные бумаги или другие финансовые инструменты, или осуществить какую-либо иную инвестиционную деятельность. Альфа-Банк и связанные с ним компании, руководящие сотрудники и прочие сотрудники всех этих структур, в т.ч. лица, участвующие в подготовке и издании данного материала, могут иметь отношения с маркет-мейкерами, а иногда и выступать в качестве таковых, а также в качестве консультантов, брокеров или представителей коммерческого или инвестиционного банка в отношении ценных бумаг, финансовых инструментов или компаний, упомянутых в данном материале, либо входить в органы управления таких компаний. Ценные бумаги с номиналом в иностранной валюте подвержены колебаниям валютного курса, которые могут привести к снижению их стоимости, цены или дохода от вложений в них. Кроме того, инвесторы, вкладывающие средства в ценные бумаги типа АДР, стоимость которых изменяется в зависимости от курса иностранных валют, принимают на себя валютный риск. Инвестиции в России и в российские ценные бумаги сопряжены со значительным риском, поэтому инвесторы, прежде чем вкладывать средства в такие бумаги, должны провести собственное исследование и изучить экономические и финансовые показатели самостоятельно. Инвесторы должны обсудить со своими финансовыми консультантами риски, связанные с таким приобретением. Альфа-Банк и их дочерние компании могут публиковать данный материал в других странах. Поскольку распространение данной публикации на территории других государств может быть ограничено законом, лица, в чьем распоряжении окажется данный материал, должны быть информированы о таких ограничениях и соблюдать их. Любые случаи несоблюдения указанных ограничений могут рассматриваться как нарушение закона о ценных бумагах и других соответствующих законов, действующих в той или иной стране. **Примечание, касающееся законодательства США о ценных бумагах:** Данная публикация распространяется в США компанией Alfortma Capital Markets, Inc. (далее «Alfortma»), являющейся дочерней компанией Альфа-групп, постольку, поскольку это разрешено законодательством США по ценным бумагам и другими соответствующими законами и положениями. В этой связи Alfortma несет ответственность за содержание данного исследования. Лица на территории США, получившие данную публикацию и желающие осуществить сделку с той или иной ценной бумагой или финансовым инструментом, анализируемым в ней, должны делать это только после уведомления об этом представителя Alfortma в США. Любые случаи несоблюдения данных ограничений могут рассматриваться как нарушение законодательства США о ценных бумагах.